



Bogotá, D.C., 30 de septiembre de 2011

Doctor
CRISTHIAN LIZCANO ORTIZ
Director Ejecutivo
COMISIÓN DE REGULACIÓN DE COMUNICACIONES CRC
Carrera 7ª No 77-07 Piso 9 y 10 Ciudad

Asunto: Documento de consulta pública sobre la Neutralidad en Internet

Respetado doctor Lizcano,

En atención a la publicación del documento de consulta pública sobre "*Neutralidad en Internet*", Colombia Móvil dentro de la oportunidad prevista presenta sus respectivos comentarios. Agradeciendo la oportunidad que la CRC brinda para presentarlos.

Tal y como ha sucedido en otros países, la discusión en relación con la *Neutralidad de la Red y/o Neutralidad en Internet* ha tomado un papel protagónico en las agendas de la industria y regulatorias mundiales. Por un lado existe un interés de los Estados por garantizar niveles máximos de transparencia frente a la información brindada a los usuarios, y por otro lado existe una preocupación sobre los altos niveles de ocupación de las redes, debido en gran medida a la *explosión de los servicios que se prestan a través de la red (FCC 2008)*. En conjunto los dos temas, hoy en día son la base de la discusión.

COLOMBIA MÓVIL como prestador de servicios de acceso a internet a través de la red móvil, considera vital la discusión en nuestro país, más aún cuando la Ley 1450 de 2011, estableció los criterios que deben enmarcar el análisis en Colombia. En dicho sentido pasamos por realizar un panorama general de la situación y responder el cuestionario regulatorio.

1. Panorama Mundial.

COLOMBIA MÓVIL enfocará sus comentarios en relación con lo que a neutralidad de Internet móvil se refiere.

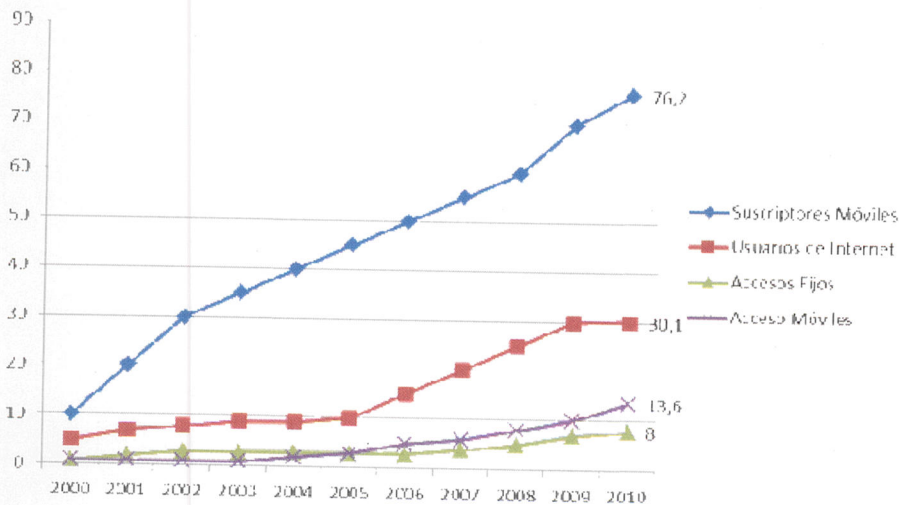
Las redes móviles han sufrido un exponencial aumento de los recursos destinados al acceso a Internet; cada vez más, los usuarios requieren de



contenidos y aplicaciones que en la actualidad son dispuestos a través de las redes móviles, nos referimos principalmente a sistemas de ubicación, redes sociales, mail, chat entre otras.

La movilidad añade un factor crucial en la explosión de los contenidos y aplicaciones provistos por Internet, pues brindan al usuario la experiencia de poder compartirlos en todo momento; muchos han sido los cambios en la actual sociedad, que se han sucedido, con ocasión de la unión Internet-Movilidad, entre otros, hoy en día las redes sociales son un punto indiscutible de reunión y asociación entre las personas, la ubicación de los seres queridos a través de los sistemas de georeferenciación (GPS) y las pagos de servicios a través de redes móviles (Pay, NFC).

Suscriptores de Servicios TIC

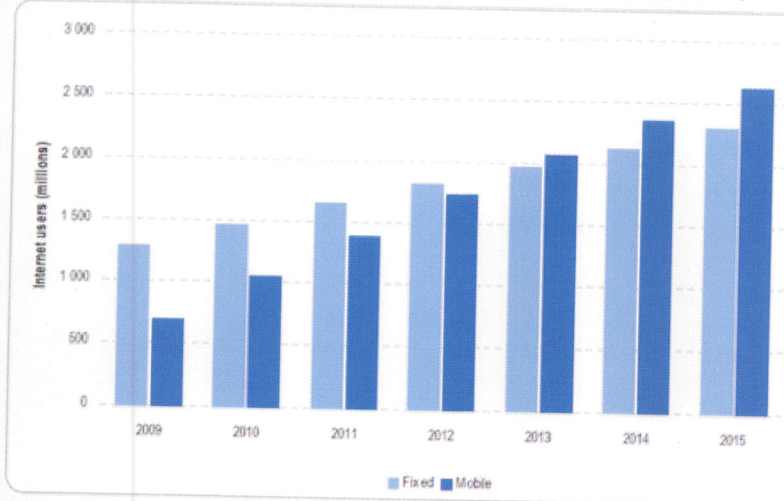


Fuente: UIT/Global Wirelss

Grafica 1

Tras el rápido aumento de los suscriptores móviles, los accesos a Internet a través de sus redes toman un papel preponderante, que según las cifras consolidadas de 2010 (UIT y GW) demuestran un crecimiento superior al que se presenta en las redes fijas.

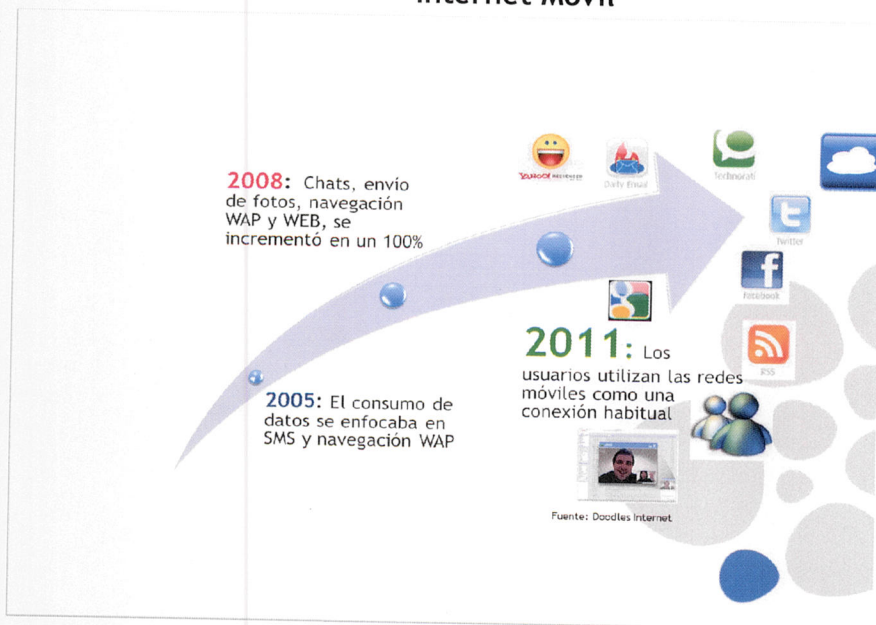
Evolution of the number of fixed and mobile Internet users worldwide (Millions)



Source: IDATE, in "World Internet Services Market", June 2011

Grafica 2

Internet Móvil



Fuente: Doodles Internet

Grafica 3

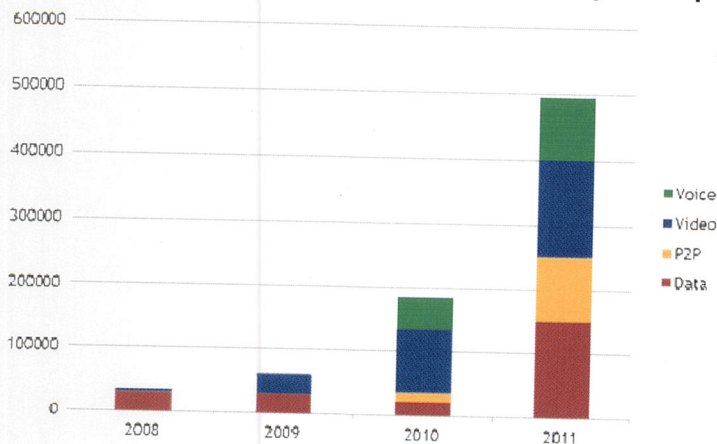
Esto debido principalmente a que las redes móviles nunca se conformaron con brindar al usuario solamente servicios de voz, integrando desde un principio a sus ofertas, servicios de SMS y MMS que brindaron posibilidades de



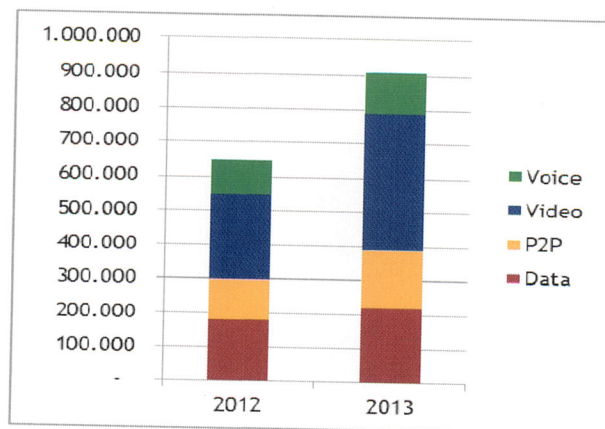
comunicación accesibles y con bajos costos. Sin embargo a partir de 2008, se ha visto una integración casi total de los contenidos y aplicaciones dispuestos en la red, llegando a que hoy en día, casi cualquier aplicación dispuesta en la red, se encuentre diseñada para la red móvil.

Los creadores de contenidos y aplicaciones se vienen enfocando en mayor medida en las redes móviles, pues han considerado que este puede ser un verdadero mercado para diversificar sus productos, obteniendo ganancias dada la disponibilidad total de la publicidad o venta de los servicios (juegos, información, Utilidades).

Crecimiento en Datos de las Principales Aplicaciones Móviles



Grafica 4



Fuente: Cisco 2009-2010 Proyectado

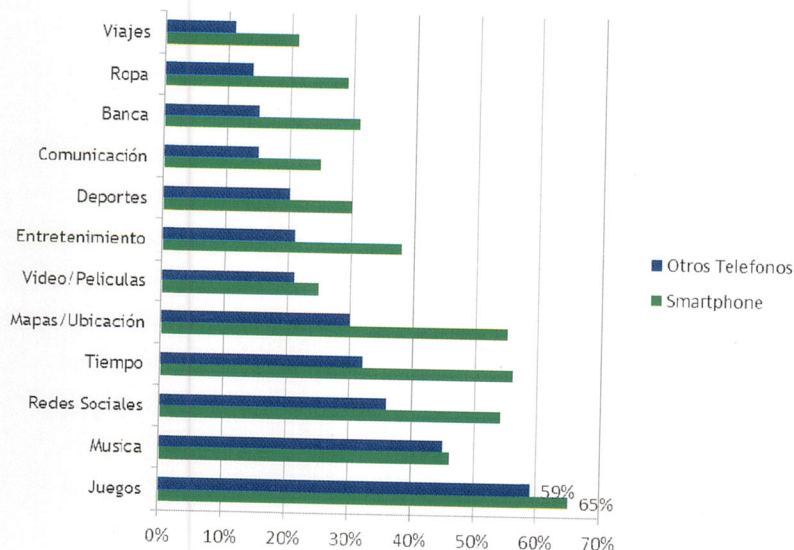
Grafica 5

De conformidad con Cisco (2010), exponencialmente cada año se presentará un aumento de los requerimientos de datos a través de las redes móviles; el



video para 2013, p.ej será la aplicación más utilizada, y por tanto será la que requiere más disponibilidad en red.

Las 30 Aplicaciones más Descargadas en Redes Móviles



Grafica 6

Fuente: Nielsen

Este aumento de usuarios y de servicios ha llevado consigo que las redes móviles se vean avocadas a múltiples solicitudes de acceso por parte de los usuarios en momentos específicos, -y en ocasiones- también en lugares específicos. Es claro que algunas zonas presentan mayor demanda que otras, es el caso de universidades, centros públicos y en general donde los usuarios permanecen mayor tiempo o realizan tramites.

Dado esta gran cantidad de datos que transitan por las redes móviles, hoy en día el papel de discusión de la neutralidad lleva consigo el análisis de este aumento desmesurado (pero grandioso) de la información a la que quieren acceder los usuarios, capacidad que bajo las reglas correctas debe ser provista por los operadores.

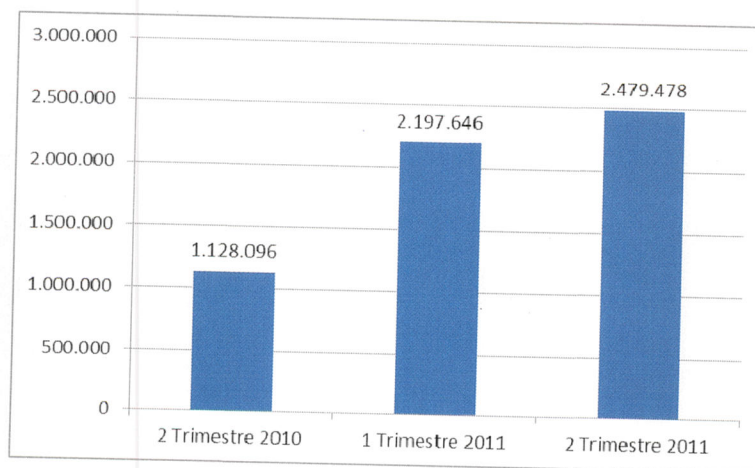
Es por ello que COLOMBIA MÓVIL considera que la discusión debe enfocarse, como bien lo hace la Ley 1450 de 2011, en dar a cada usuario los requerimientos que necesite y que esté dispuesto a pagar. Una visión que no considere las realidades técnicas y de disponibilidad de la red y que suponga un acceso ilimitado por parte de todos los usuarios a todos los recursos de red, podrá conllevar una indisponibilidad constante e incluso permanente de los servicios, en detrimento del bienestar general de la población.



2. Situación Colombiana.

La situación Colombiana en nada difiere de la situación mundial, en Colombia se presenta un exponencial aumento de los accesos móviles a Internet, lo que ha conllevado que los operadores deban disponer de mayores niveles de capacidad, restringidos en la mayoría de los casos por barreras normativas locales, que impiden la instalación de infraestructura.

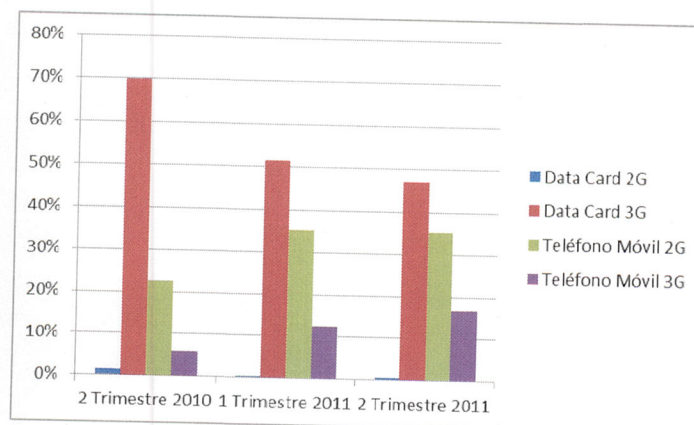
Crecimiento Usuarios Móviles



Fuente: Informe MINTIC 2Q 2011

Grafica 7

Crecimiento Por Terminales 2G y 3G



Grafica 8

Fuente: Informe MINTIC 2Q 2011



Y cada vez se requerirá de mayor espectro y mayor infraestructura para atender una demanda creciente, lo que a futuro no se podrá compensar ni siquiera vía tarifa. De allí lo importante de poder controlar el tráfico cursado, pues ninguna infraestructura soportará este aumento exponencial con una mal entendida neutralidad de red.

Acertadamente el Congreso de la Republica estableció los criterios generales que debe perseguir la neutralidad en Colombia, disponiendo por un lado un principio general que ordena a los proveedores no bloquear, interferir, discriminar, ni restringir el derecho de cualquier usuario de Internet, para utilizar, enviar, recibir u ofrecer cualquier contenido, aplicación o servicio lícito a través de Internet, pero supeditado en todo caso a las ofertas según las necesidades de los segmentos de mercado o de sus usuarios de acuerdo con sus perfiles de uso y consumo.

Es decir el Legislador Colombiano considerando lo importante de la gestión del tráfico en pro *del bienestar general*, establece una cláusula general de transparencia que debe ser obedecida por los PRS, pero en todo caso supeditada a las ofertas que se le brinden a los usuarios.

COLOMBIA MÓVIL considera importante que la CRC discuta con el sector las mejoras que a esa cláusula general de transparencia haya que darle, pero el regulador debe tener en cuenta lo trascendente de permitir a los operadores el poder gestionar su tráfico, y ofrecer a cada usuario la disponibilidad de red que requiera y por la cual se afilia a los servicios, lo que garantiza un equilibrio entre el interés privado de acceder y el interés general de mantener la disponibilidad, intereses máximos del Estado Social de Derecho.

En esos términos respondemos el cuestionario.

3. Cuestionario.

¿Qué tipo de prácticas de gestión de tráfico que realizan los proveedores de acceso a Internet considera justificadas y cuáles no?

Consideramos adecuadas todas las prácticas que tengan como finalidad asegurar la prestación de los servicios a los usuarios, además del cumplimiento de ciertos cánones legales que ordenan bloquear contenidos y aplicaciones perjudiciales al orden legal.

Las ofertas del mercado integran soluciones que satisfacen las necesidades de cada usuario, por ejemplo, un usuario puede estar interesado en tener altos



volúmenes de descarga y de allí su vinculación a planes ilimitados, pagando precios acordes a esa situación, sin embargo otros usuarios pueden solamente requerir de específicas necesidades, chat y correo, pagando un precio ajustado también a ello.

De allí las ofertas diferenciadas de los operadores.

Oferta Acceso Móvil TIGO 2011

Actividad Mensual	Plan 500MB	Plan 1GB	Plan 2GB	Plan 3GB	Plan 5GB
\$ Cargo Básico	\$ 27.900	\$ 29.900	\$ 39.900	\$ 49.900	\$ 62.000
Enviar y recibir e-mails	225 e-mails	450 e-mails	900 e-mails	1350 e-mails	2250 e-mails
Descargar MP3	75 canciones	150 canciones	300 canciones	450 canciones	750 canciones
Bajar y subir fotos en Facebook	375 fotos	750 fotos	1500 fotos	2250 fotos	3750 fotos
Navegar	30 horas	60 horas	120 horas	318 horas	600 horas
Chatear	150 horas	300 horas	600 horas	720 horas	720 horas
	\$ 20.000	\$ 10.000	\$ 15.000	Gratis	Gratis

¡Importante! Recuerda que estos valores son de referencia de acuerdo a promedios de tráfico. Estos valores pueden variar.

Fuente: TIGO Agosto 2011

Gráfica 9

En fin una política acertada de Neutralidad de Red debería enfocarse en dar a cada quien lo que quiere pero hasta donde puede pagar y no un falso silogismo de tener capacidades ilimitadas, perjudicando el bienestar general.

El pasado 23 de Septiembre de 2011, la Comisión Federal de Comunicaciones de Estados Unidos FCC¹ definió las reglas de lo que constituirá su reglamentación de Net-Neutrality (Noviembre de 2011), exponiendo que se

¹ The United States Federal Communication Commission's (FCC) net neutrality rules will become effective on November 20, 2011 and their effectiveness will be reviewed within two years. The impact of these rules on mobile broadband providers is summarised below.





hace necesario garantizar la seguridad y la integridad de la red por ejemplo, restringiendo el tráfico que puede resultar perjudicial para la red.

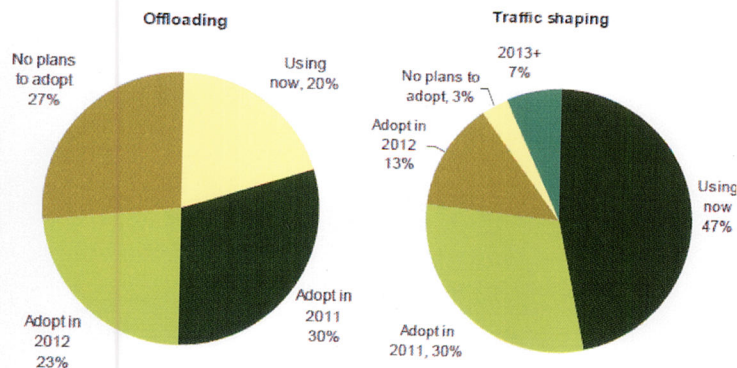
Las reglas mencionadas por FCC (Sept 2011) para la gestión de la red se pueden resumir así:

1. Cuando se requiera para garantizar la seguridad y la integridad de la red, por ejemplo, restringir el tráfico que es perjudicial para la red;
2. Cuando deban tomarse medidas contra el tráfico no deseado por los usuarios finales.
3. Cuando sean necesarias para reducir o mitigar los efectos de la congestión en la red, por ejemplo, limitando temporalmente el ancho de banda.

¿Qué mecanismos asociados con la gestión de tráfico se encuentran hoy implementados por parte de los proveedores de acceso a Internet?

A nivel teórico se encuentran implementados sistemas de Traffic shaping y offloading, según una encuesta de Telexperiencia (2011) el 47% de los operadores utiliza el Traffic shaping.

Gestión del Tráfico



Source: Telexperiencia 2011

Fuente: Telexperiencia (2011)

Gráfica 10

¿Las prácticas que rigen la gestión de tráfico deberían ser las mismas tanto para redes fijas como para redes móviles? ¿En que consisten las diferencias, si las hay?

Tal y como lo hemos manifestado la gestión de redes móviles difiere de la gestión de redes fijas, en especial por la disponibilidad permanente de los



servicios asociados (tema reconocido tanto por la FCC (2005-2010 y 2011) como por la Unión Europea (2010-2011), y por las restricciones asociadas al despliegue de infraestructura.

¿Qué tipo de planes de acceso a Internet pueden ser contrarios a la neutralidad de red?

Tal y como lo hemos expuesto el operador debe tener capacidad de gestionar su tráfico, en su papel de administrador de los recursos, ahora bien lo importante desde el punto de vista regulatorio es garantizar que las ofertas entregadas a los usuarios se cumplan, papel en el cual los operadores han estado empeñados de tiempo atrás.

Incluso según las reglas de la FCC se permite a los proveedores de internet móvil denegar el acceso a los dispositivos de red o aplicación de terceros, cuando los mismos superen los límites de descarga imponiendo efectos como la disminución de la velocidad.

¿Considera que los proveedores de acceso a Internet brindan información suficiente sobre las características y limitaciones de sus diferentes planes de acceso a Internet, incluidas las prácticas de gestión realizadas? ¿Qué información considera que deberían suministrar a sus usuarios para hacer transparentes las prácticas de gestión de tráfico en su red?

COLOMBIA MÓVIL incluye dentro de sus ofertas comerciales, la mayor información posible de cara al usuario, incluso se ha destacado por tener las políticas de *Uso Justo* más atractivas del mercado, la empresa ha tratado de que los usuarios satisfagan sus necesidades en los planes más convenientes tanto en necesidad como en precio, y por ello hemos diversificado nuestra oferta de acceso a internet móvil.

Cordialmente,

SILVANA PEZZANO MOLINA

Vicepresidente de Asuntos Corporativos e institucionales.
COLOMBIA MÓVIL S.A. E.S.P.